

sanofi

possible

Notre rapport annuel intégré 2022



Anaïs Brafine,
Scientifique associée en Belgique

Dans ce *rapport*

03 - Introduction

- Édito de Paul Hudson
- Notre stratégie Play to Win en 2022
- Nous rendons l'impossible possible

11 - Poursuivre les miracles de la science

- Un portefeuille de possibilités
- Nos progrès scientifiques en 2022
- Le digital comme passerelle entre nos activités
- Renforcer la production et l'approvisionnement
- Ouvrir les essais cliniques à tous

24 - Améliorer la vie des gens

- Avoir un impact durable sur la société
- Un « Think & Do Tank » pour réinventer la philanthropie
- Protéger notre planète tout au long du cycle de vie des produits
- « All In » : tous ensemble pour la diversité, l'équité et l'inclusion

38 - Comment nous créons une valeur partagée

- Gouvernance d'entreprise
- Résultats financiers
- Notre création de valeur pour tous

Édito de *Paul Hudson*



« L'année 2022 s'est conclue par la mise en œuvre réussie du premier chapitre de Play to Win, notre stratégie 2020-2025 visant à faire de Sanofi une entreprise de santé moderne. »

Malgré le climat d'incertitude qui a régné ces dernières années, nous n'avons jamais perdu de vue les engagements pris il y a trois ans. Nous avons toujours réussi à poursuivre nos efforts afin d'innover et d'accélérer la croissance de notre entreprise.

À mi-parcours, il ne fait désormais aucun doute que nous avons fait les bons choix stratégiques. Si nous avons atteint nos objectifs financiers, nous avons surtout, et c'est le plus important, gardé le cap de notre feuille de route grâce à la performance de nos produits clés en Médecine de Spécialités et Vaccins, mais aussi grâce à la réinvention de nos entités commerciales Médecine Générale et Santé Grand Public.

Nous pourrons bientôt, comme nous l'avions imaginé en 2020, réaliser régulièrement des découvertes cliniques et des lancements qui changeront la donne. En réinvestissant dans la R&D, nous avons rapidement transformé notre portefeuille pour qu'il soit composé exclusivement de candidats-médicaments et vaccins capables de révolutionner le traitement de maladies affectant des millions de personnes.

Nous avons également accéléré nos efforts en vue d'améliorer la santé des populations et de la planète. Nous avons lancé notre marque et le fonds Impact via Sanofi Global Health, avec l'objectif d'élargir l'accès aux médicaments, et nous sommes en train de réinventer les contributions que peut apporter le mécénat à travers la création de Foundation S – The Sanofi Collective. En ce qui concerne la lutte contre le changement climatique, nous adoptons une approche à 360° pour nous rapprocher de la neutralité carbone d'ici à 2030 et d'émissions « Net Zero » à l'horizon 2045, et nous soutenons diverses méthodes de

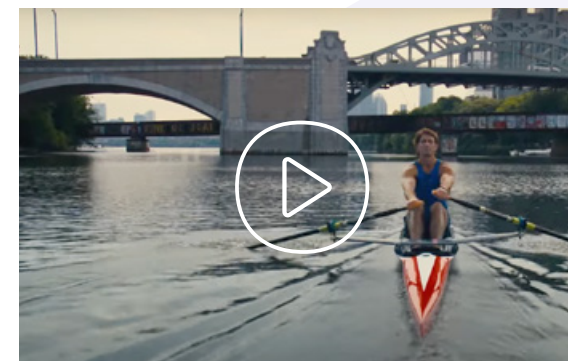
gestion du changement climatique dans les communautés les plus vulnérables.

Par ailleurs, nous repensons de manière continue notre propre culture pour favoriser la diversité, l'équité et l'inclusion sur le lieu de travail et au-delà, comme en témoignent la création de notre Comité Diversité, Équité et Inclusion (DE&I) et nos réseaux de collaborateurs.

Les progrès que nous faisons sont également reflétés dans notre nouvelle vocation et identité visuelle dévoilée en février 2022. Nous ouvrons ainsi un nouveau chapitre dans l'histoire de Sanofi, unis autour d'un objectif commun : poursuivre les miracles de la science pour améliorer la vie des gens.

Nous mettons tout en œuvre pour devenir le Sanofi que nous avons toujours souhaité devenir – une entreprise de santé résolument moderne, capable de transformer la pratique de la médecine pour des millions de personnes à travers le monde.

Paul Hudson, Directeur Général



> *Écoutez* les voix derrière notre raison d'être

Notre stratégie Play to Win *en 2022*

À mi-parcours de notre stratégie, nous sommes en bonne voie de concrétiser notre ambition visant à transformer la pratique de la médecine en révolutionnant la science. L'année 2022 nous a permis d'engranger plusieurs victoires importantes qui nous donnent le pouvoir de mener à bien notre prochain chapitre, faire avancer la science, améliorer notre savoir-faire digital et renforcer notre production.



Se concentrer sur la croissance

Nous avons continué d'axer nos investissements sur la R&D et accéléré notre portefeuille de pointe en immunologie grâce à une douzaine de médicaments nouvelle génération potentiellement parmi les meilleurs ou les premiers candidats dans leur classe.

> [Rendez-vous à la page 15 pour en savoir plus](#)



Accroître l'efficacité opérationnelle

Nous avons commencé la construction de deux unités de production nouvelle génération (EVolutive Facility), en France et à Singapour, afin de digitaliser entièrement nos procédés de fabrication de vaccins et de médicaments biologiques.

> [Rendez-vous à la page 22 pour en savoir plus](#)



Accélérer l'innovation

Nous avons reçu l'autorisation du Royaume-Uni et de l'Union européenne pour Beyfortus® (nirsevimab), le premier vaccin développé pour protéger tous les nourrissons contre les infections causées par le virus respiratoire syncytial (VRS).

> [Rendez-vous à la page 18 pour en savoir plus](#)



Repenser les manières de travailler

Nous avons créé notre Comité DE&I composé de Sanofiens et d'experts externes – une première dans notre secteur.

> [Rendez-vous à la page 32 pour en savoir plus](#)



*Notre stratégie
Play to Win
se reflète dans
les valeurs de
résilience et de
détermination
portées par la
Team Sanofi.*

Dany Dann, champion de breakdance et membre de la Team Sanofi, plein d'espoir pour les Jeux olympiques et paralympiques de Paris 2024

Nous rendons l'impossible *possible*

Nous formons une équipe internationale, unie par-delà les frontières et les cultures dans un but commun : poursuivre les *miracles* de la science pour transformer la pratique de la médecine et améliorer la vie des gens. Et lorsqu'une découverte *extraordinaire* se profile, nous préparons déjà la suite. Parce que quand quelqu'un dit : « C'est impossible », nous entendons : « *Rendons cela possible.* »

Nous sommes
présents dans

90
pays

Nos médicaments
et vaccins sont
disponibles dans

180
pays

Nous comptons

91 000
*Sanofiens à
travers le monde*

Nous travaillons sur

59
*sites de
production* et
20
sites de R&D



Angela Jose,
Scientifique, Irlande

● *Nous avons rendu possible*

la protection et l'amélioration de nombreuses vies supplémentaires

En 2022, certaines de nos transformations les plus remarquables ont été réalisées dans le domaine de l'immunologie et des vaccins.

Nous avons élargi les applications thérapeutiques de notre médicament phare Dupixent® afin de prendre en charge davantage de maladies inflammatoires de type 2. Ce dernier a permis d'améliorer sensiblement la qualité de vie de plus de 500 000 patients souffrant d'une pathologie invalidante (asthme ou eczéma par exemple). Et nous avons bon espoir d'aider encore beaucoup d'autres personnes par le biais de nouvelles indications de Dupixent®. Actuellement, plus de six pistes sont à l'étude.

Côté vaccins, nous avons planché sur de nouvelles approches avec, pour

aboutissement, l'approbation européenne du premier et seul vaccin à dose unique contribuant à protéger tous les nourrissons contre le très contagieux VRS, premier responsable des infections des voies respiratoires inférieures et principale cause d'hospitalisation chez les nouveau-nés.

Galvanisés par ces avancées, nous nous demandons sans cesse comment aller plus loin : « Et ensuite ? Et si ? ».



> *Découvrez ce que les miracles de la science signifient pour Paul Rowe, Directeur médical en Immunologie*

Nous avons rendu possible

l'accès à des soins de santé essentiels pour des millions de personnes dans les pays aux revenus les plus faibles

En 2022, notre organisation à but non lucratif, Sanofi Global Health, a lancé la marque Impact dans le but d'améliorer l'accès aux traitements pour les populations vulnérables de 40 pays parmi les plus pauvres du monde.

Cette marque comprend 30 médicaments de Sanofi considérés essentiels par l'Organisation mondiale de la Santé (OMS), lesquels ont déjà permis de traiter 2,2 millions de personnes contre le paludisme, la tuberculose et diverses maladies non transmissibles.

Toutefois, la mise à disposition de médicaments auprès des

communautés dans le besoin ne suffit pas à combler les écarts en matière de santé. Nous œuvrons également pour renforcer les capacités des écosystèmes de santé par le biais de programmes de formation et de sensibilisation aux maladies. Voilà pourquoi nous avons créé le fonds Impact, doté de 25 millions d'euros, qui aide les jeunes entreprises et les sociétés innovantes à déployer des solutions pour améliorer les soins de santé dans les régions défavorisées. Ce fonds investit dans des initiatives entrepreneuriales et aide les sociétés à accompagner les communautés locales dans la mise en place et la gestion de leurs propres services.

[> Rendez-vous à la page 26 pour en savoir plus](#)



Ibrahim Kamara, en Sierra Leone, souffre de diabète et d'hypertension



Ellie Challis,
nageuse paralympique,
Royaume-Uni

● *Nous rendons possible*

la révélation du potentiel de chacun

Nous portons nous aussi les valeurs de courage, de résilience et d'esprit d'équipe qui sont au cœur des Jeux olympiques et paralympiques de Paris 2024.

Pour jouer pleinement notre rôle de partenaire premium et pérenniser l'élan des Jeux, nous avons créé la Team Sanofi, un collectif de 14 athlètes et coaches olympiques et paralympiques au parcours inspirant aux côtés desquels nous nous mobilisons pour promouvoir la DE&I. La Team Sanofi nous invite à voir une opportunité dans chaque défi et à ne jamais renoncer à nos objectifs.

Venus d'horizons variés et de disciplines diverses, tous les « révélateurs de potentiel »

au sein de notre Team Sanofi partagent la même volonté de réussir, à l'image de la nageuse paralympique britannique Ellie Challis amputée des quatre membres après avoir contracté la méningite. Sa force pour réussir dans les bassins et dans la vie ne connaît aucune limite : « Je veux accomplir ce dont personne ne me croit capable », déclare-t-elle. Elle utilise désormais sa notoriété pour sensibiliser à cette maladie et aux risques qui l'accompagnent.



> **Découvrez** comment nous révérons le potentiel de chacun

● *Nous avons rendu possible*

un changement culturel aussi bien au travail qu'en dehors

Pour améliorer l'équité entre les genres au travail, nous brisons les préjugés autour de la parentalité.

Nous accordons à chacun de nos collaborateurs qui accueille un nouvel enfant, à la suite d'une naissance, d'une adoption ou d'une gestation pour autrui, un congé parentalité rémunéré de 14 semaines, et ce, quel que soit le pays où il travaille et indépendamment de son genre ou de son orientation sexuelle⁽¹⁾.

Nous souhaitons modifier le statu quo en permettant aux parents de choisir lequel

s'occupera principalement de l'enfant et en dénonçant les normes de la société touchant la parentalité, y compris la vision traditionnelle de la famille composée exclusivement de deux parents de sexe opposé.

« Je suis reconnaissant pour tout le soutien que j'ai reçu de mon responsable et de mes pairs pour pouvoir me consacrer entièrement à mon nouveau-né, Noah. Le temps que nous avons passé ensemble a été précieux pour fonder notre nouvelle famille », raconte Webster Baroni, Chef de projet au Brésil.

> [Rendez-vous à la page 34 pour en savoir plus](#)

(1) En fonction de la législation locale ou des normes culturelles

Webster Baroni (à gauche),
Chef de projet au Brésil,
en compagnie de son
partenaire et de son fils



● *Nous rendons possible*

une transformation de la découverte de médicaments grâce à l'intelligence artificielle

Notre objectif est de bouleverser la façon dont nous découvrons, développons et testons de nouveaux médicaments, afin que les patients puissent bénéficier de plus de traitements dans des délais plus courts que nous ne l'aurions imaginé il y a seulement quelques années.


En 2022, nous avons uni nos forces avec Exscientia, entreprise pionnière de la biotechnologie, en vue d'explorer de nouveaux traitements en oncologie et immunologie. Grâce aux capacités d'Exscientia en matière d'intelligence artificielle ainsi qu'à sa plateforme de médecine personnalisée, nos chercheurs peuvent tester des

candidats-médicaments sur des échantillons de tissus humains des années avant un essai clinique.

Cet accord vient compléter notre partenariat stratégique conclu en 2021 avec Owkin, dont la plateforme d'intelligence artificielle exploite les données patients provenant de différents centres médicaux pour modéliser et prédire la réponse aux traitements.

Ces partenariats sont une force, car ils nous donnent les moyens d'étudier le cancer sous des angles différents, de discerner rapidement ce qui fonctionne ou non et d'élargir le champ des possibilités thérapeutiques.

> *Rendez-vous à la page 19 pour en savoir plus*



*Poursuivre
les miracles
de la science*

Un portefeuille de *possibilités*

« Notre approche de la science commence avec les patients. Dès que nos scientifiques découvrent une nouvelle molécule, ils n'ont qu'une question en tête : « Comment cela va-t-il changer la vie des gens ? ». Fin 2022, notre portefeuille R&D comptait 84 projets, dont plusieurs médicaments et vaccins prometteurs.

● Zoom sur nos essais cliniques :

Phase 1

24 projets

L'un de nos projets en phase I porte sur la maladie de Parkinson, qui touche plus de 8,5 millions de personnes dans le monde⁽¹⁾. Nous collaborons avec le laboratoire de recherche en biotechnologie ABL Bio dans le but de développer de toute urgence un anticorps – de première classe – capable de traiter cette maladie.

Phase 2

32 projets

Le rilzabrutinib, à l'étude dans le traitement de la thrombocytopénie immune (une maladie auto-immune rare), va passer en phase III.

Phase 3

26 projets

Nous étudions actuellement MenQuadfi™ chez les enfants dès l'âge de six semaines pour contribuer à les protéger contre les infections invasives à méningocoques, qui sont rares mais potentiellement mortelles. Ce vaccin est déjà approuvé chez les enfants à partir de 12 mois dans plusieurs pays, et à partir de deux ans aux États-Unis.

Enregistrement

2 projets

Soumis à évaluation en 2022, ALTUVIIIIO™ a été récemment approuvé aux États-Unis pour le traitement de l'hémophilie A, un trouble sanguin rare et permanent. Notre prochaine étape est d'obtenir son approbation dans l'Union européenne.

(1) Source : OMS
Tous les chiffres datent de février 2023.

> [Découvrir plus en détail notre portefeuille](#)

Libérer tout *le potentiel de l'ARNm*

La technologie de l'ARN messenger (ARNm) offre des perspectives enthousiasmantes pour le développement de nouveaux vaccins et traitements puissants. Nous mettons en relation des scientifiques du monde entier afin de nous affranchir des modes de pensée d'aujourd'hui pour explorer toutes les possibilités de demain.

Six de nos dix vaccins candidats qui devraient faire l'objet d'essais cliniques d'ici à 2025 sont basés sur l'ARNm, notamment des vaccins contre la grippe et le VRS, deux infections qui, ensemble, conduisent des millions de personnes à l'hôpital chaque année.

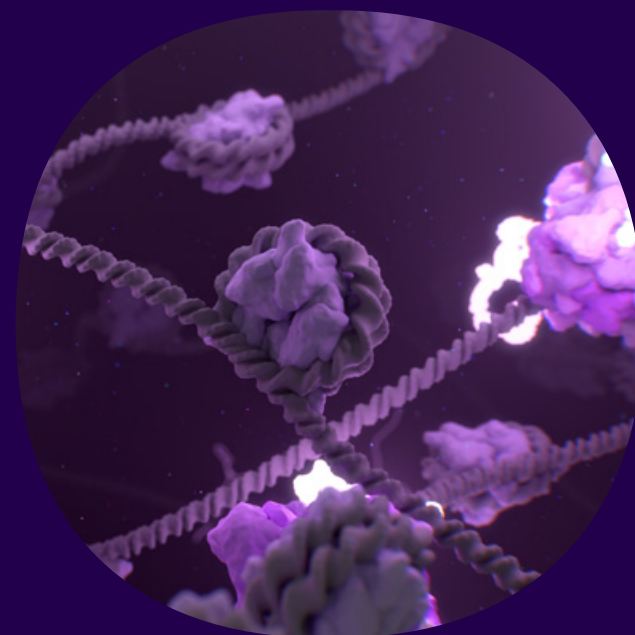
Un autre vaccin candidat ciblera l'acné, une maladie inflammatoire de la peau qui touche des millions d'adolescents et d'adultes.

Au-delà des vaccins, nos équipes développent des ARNm thérapeutiques pour traiter les cancers et les maladies rares.

En nous appuyant sur les travaux de notre Centre d'excellence sur l'ARNm, lancé en 2021, nous avons ouvert le Translational Science Hub dans l'État du Queensland (Australie) en 2022. Cette communauté scientifique mondiale réunit les meilleurs chercheurs de l'Université Griffith et de l'Université du Queensland aux côtés de nos 400 scientifiques du Centre d'excellence opérant sur deux sites, l'un aux États-Unis et l'autre en France. Ensemble, ils travaillent à l'amélioration de la technologie de la plateforme ARNm et au développement de nouveaux médicaments, dont le tout premier vaccin contre les infections à chlamydia.



> **Découvrez** notre Centre d'excellence ARNm à travers le regard des Sanofiens.



Comment fonctionne l'ARNm ?

Notre corps humain est composé de plus de 100 000 sortes de protéines différentes ayant chacune une fonction spécifique, qu'il s'agisse de nous déplacer ou de nous protéger contre les maladies.

Lorsque l'organisme est malade, l'ARNm transmet des informations aux cellules pour qu'elles fabriquent de nouvelles protéines qui combattront la maladie.

Concevoir des médicaments de pointe *grâce à la biotechnologie*

Nos chercheurs exploitent les meilleures plateformes biotechnologiques du secteur pour repousser les limites du possible en matière de découverte et de développement des médicaments.

Des partenariats pour changer des vies

En 2022, nous avons conclu un partenariat avec la société de biotechnologie miRecule afin d'associer notre technologie Nanobody® à sa plateforme de découverte ARN DREAMiR™, en vue de créer une

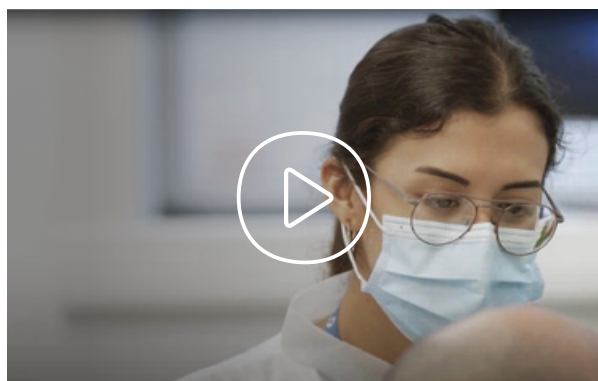
thérapie potentiellement inédite pour la dystrophie musculaire facio-scapulo-humérale (FSH)⁽¹⁾. Responsable de l'affaiblissement et de la perte des muscles squelettiques chez l'enfant et l'adulte, cette maladie peut priver les patients de leur capacité à marcher, à sourire ou à s'alimenter.

Faire avancer la technologie Nanobody®

Nos scientifiques mettent également au point de nouvelles thérapies en combinant la technologie Nanobody® avec les molécules que nous développons sur notre plateforme SYNTHORIN™. Les bio-ingénieurs utilisent ces molécules pour développer de nouvelles approches visant, par exemple, à reprogrammer les interactions dans l'organisme lorsque les cellules immunitaires attaquent les cellules saines. En 2022, nous avons doublé la quantité de molécules SYNTHORIN™ produites sur cette plateforme, élargissant ainsi notre potentiel en matière de développement de nouveaux traitements, en particulier dans les domaines de l'oncologie et des maladies inflammatoires.



Layla Bral,
Scientifique associée en Belgique



> **Découvrez** comment nos scientifiques exploitent la technologie Nanobody® pour développer des traitements révolutionnaires pour les patients.

(1) Source : [miRecule](#)

Qu'est-ce qu'un Nanobody ?

Des molécules d'environ 1/10e de la taille d'un anticorps utilisées pour concevoir des médicaments qui incitent le système immunitaire à cibler les intrus présents dans l'organisme comme les virus et les bactéries. Grâce à notre plateforme Nanobody®, nos scientifiques mettent au point un traitement à actions multiples dans le but de remplacer un jour les traitements complexes actuels.

Une année qui change la donne *en immunologie*

Depuis le lancement du Dupixent® en 2016, nous avons constaté l'impact positif considérable de ce médicament sur les personnes souffrant de maladies inflammatoires de type 2 telles que l'asthme et l'eczéma. Mais nous savons que ce médicament peut traiter davantage de maladies caractérisées par un mécanisme inflammatoire de type 2, c'est pourquoi nous continuons d'en explorer les possibilités.

Aider davantage de personnes en 2022

Dupixent® a été approuvé pour deux indications supplémentaires aux États-Unis : l'œsophagite à éosinophiles, une maladie inflammatoire évolutive qui endommage l'œsophage, et le prurigo nodulaire, une affection cutanée chronique. Jusqu'à présent,



> **Rencontrez** Naimish Patel, Responsable de l'aire thérapeutique Immunologie et Inflammation à Boston.

les médecins étaient uniquement en mesure de traiter les symptômes, et non ces maladies proprement dites.

Dupixent® est également approuvé dans le traitement de la dermatite atopique modérée à sévère, une forme d'eczéma, chez les patients de plus de 12 ans. En 2022, nous avons reçu l'autorisation américaine de traiter la dermatite atopique chez les enfants âgés de six mois à cinq ans. Ce médicament est ainsi devenu le premier et le seul traitement ciblé pour les enfants de moins de six ans.

Outre son indication pour les maladies inflammatoires de la peau, Dupixent® est le premier médicament biologique approuvé dans l'Union européenne chez les enfants âgés de 6 à 11 ans souffrant d'asthme sévère, une affection qui peut provoquer de la toux, une respiration sifflante et des difficultés respiratoires.



Nous contribuons à l'objectif de développement durable 3 des Nations Unies : Bonne santé et bien-être.

> [Rendez-vous à la page 37](#)



**Rendre
les soins
plus durables**

En 2022, nous avons lancé une étude pilote de télémédecine en collaboration avec l'Université Ain Shams, en Égypte, par l'intermédiaire de son hôpital public.

L'objectif était triple :

- réduire les délais d'orientation des patients souffrant d'une maladie inflammatoire de type 2,
- améliorer les consultations virtuelles pour les patients atteints de dermatite atopique ou d'asthme,
- réduire les émissions de gaz à effet de serre résultant des déplacements des patients vers les hôpitaux.

Les résultats montrent une réduction de 73 % des émissions de gaz à effet de serre et une amélioration de l'expérience des patients, qui ont pu être diagnostiqués à domicile. Nous avons présenté ce projet à l'occasion de la COP27 afin de montrer comment la télémédecine peut rendre le diagnostic et les soins durables, tout en sensibilisant à l'importance de la décarbonisation des soins de santé.

Apporter des solutions *aux patients atteints de maladies rares*

Sur les 7 000 maladies rares connues, seules 5 % bénéficient actuellement d'un traitement⁽¹⁾. En 2022, nous avons lancé trois nouvelles thérapies apportant des solutions et de l'espoir à certains patients parmi les 350 millions qui souffrent de maladies rares.

Recevoir un diagnostic de maladie rare peut être un processus long et solitaire ; peu de personnes peuvent s'identifier à l'expérience d'un patient et la maladie est peu connue, ce qui complique le chemin vers le traitement.

En 2022, après des années de recherche et de développement, nous avons lancé trois traitements contre les maladies rares.

Les États-Unis et l'Union européenne ont annoncé l'approbation d'Enjaymo™, le tout premier traitement indiqué chez les patients atteints de la maladie des agglutinines froides, une maladie rare du sang qui provoque fatigue, douleurs articulaires, faiblesse musculaire et autres symptômes liés à l'anémie. En arrêtant la destruction des globules rouges, Enjaymo™ réduit considérablement le besoin de transfusion de globules rouges du patient.

Nous avons par ailleurs obtenu l'approbation par l'Union européenne, les États-Unis et le Japon pour Xenpozyme®, le premier et le seul médicament pour le traitement des manifestations non liées au système nerveux central (SNC) du déficit en

sphingomyélinase acide, une maladie qui peut causer de la fatigue, des saignements, des maux de tête et des douleurs articulaires, ce qui a un impact sévère sur la qualité de vie.

La troisième autorisation a été accordée par les autorités européennes pour Nexviadyme®, indiqué dans le traitement des patients atteints de la maladie de Pompe, une maladie musculaire rare et mortelle.

Et ensuite ?

En 2022, nous avons achevé le développement clinique d'ALTUVIIIIO™. Approuvé aux États-Unis en 2023, ce médicament est le premier et le seul traitement de l'hémophilie A administré à raison d'une dose hebdomadaire, alors que les traitements précédents en nécessitaient deux ou trois.



Jane Smith, une Sanofienne qui défend les intérêts des patients aux États-Unis, raconte son expérience de fille et de mère aux côtés des membres de sa famille atteints d'hémophilie.

[> Découvrir le témoignage de Jane](#)



[> Découvrez](#)
comment Alexandre vit
avec la maladie de Pompe

(1) Source : [Commission européenne](#)

Faire reculer *le cancer*

Nous nous associons aux experts du secteur de la santé pour développer une nouvelle génération de traitements contre le cancer.

Aller plus loin dans nos partenariats

En 2022, nous avons uni nos forces à celles d'Innovent Biologics et investi 300 millions d'euros pour soutenir le développement en Chine de nouveaux traitements et de médicaments de haute qualité en oncologie destinés à la population de ce pays, où l'incidence du cancer est la plus élevée au monde⁽¹⁾.



> **Découvrez** le travail mené par nos scientifiques dans la lutte contre le cancer.

Nous travaillons également aux côtés d'Innate Pharma pour développer un portefeuille d'anticorps thérapeutiques de nouvelle génération engageant les cellules tueuses naturelles (*Natural Killer, NK*) afin d'amener les cellules immunitaires de l'organisme à détruire les cellules tumorales. Grâce à la technologie polyvalente d'Innate Pharma, nous explorons la possibilité de traiter différents types de cancer, notamment la leucémie.

Nous nous efforçons également d'améliorer l'expérience des patients pour qui le traitement peut s'avérer très éprouvant. Nous avons notamment conclu un accord de collaboration de 300 millions d'euros avec la société d'investissement Blackstone dans le but d'accélérer le développement d'une formulation sous-cutanée de Sarclisa®. Cet anticorps monoclonal est actuellement administré en clinique, par voie intraveineuse, chez les patients atteints d'un myélome multiple récidivant. Le mode d'administration de la nouvelle formulation sera mis au point en partenariat avec Enable Injections en adaptant son système d'administration connecté innovant qui se colle sur la peau.



Nizar El-Murr,
Scientifique en France

(1) Source : [Chinese Medical Journal](#)

Faire avancer *la science des vaccins*

Aujourd'hui, plus que jamais, on ne peut nier le pouvoir que recèlent les vaccins pour contribuer à protéger et à améliorer la vie des gens. Les progrès de la science en matière de développement des vaccins ouvrent désormais de nouvelles voies pour la prévention des maladies à tous les âges.

Après six années de collaboration avec AstraZeneca, nous avons reçu l'approbation des autorités sanitaires du Royaume-Uni et de l'Union européenne pour Beyfortus®, le premier vaccin au monde indiqué pour prévenir les infections causées par le VRS chez tous les nourrissons. Hautement contagieux, ce virus saisonnier infecte 90 % des enfants avant l'âge de deux ans, et constitue l'une des principales causes d'hospitalisation chez les nourrissons⁽¹⁾.

Beyfortus est un anticorps monoclonal à action prolongée. Cette protéine est destinée à combattre le VRS avant qu'il ne s'installe dans les poumons, où il provoque des infections des voies respiratoires inférieures telles que la bronchiolite et la pneumonie. Ce vaccin permettra de réduire considérablement les soins médicaux à prodiguer et les cas d'hospitalisation chez tous les bébés.

Outre notre percée dans la protection des plus jeunes, nous avons exploré le potentiel de notre vaccin contre la grippe chez la population plus âgée. En 2022, nous

avons mené une étude inédite sur le vaccin à haute dose Efluelda® durant l'épidémie de grippe saisonnière 2021-2022. Destiné à améliorer la protection chez les personnes âgées, il a montré qu'il contribue à protéger au-delà de l'infection grippale elle-même, réduisant les hospitalisations ou les pneumonies dues à la grippe de 64,4 % comparativement aux vaccins à dose standard⁽²⁾.

La grippe est une infection courante dont les complications (notamment la pneumonie, la crise cardiaque et l'AVC) peuvent mettre en jeu le pronostic vital des patients, en particulier chez les groupes à risque, notamment les personnes âgées.

Protéger contre la pandémie

En novembre dernier, nous avons reçu l'approbation européenne pour VidPrevtyn®, notre vaccin de rappel contre la COVID-19 développé en collaboration avec GSK. Élaboré pour fournir une large protection contre de multiples variants, il est formulé avec l'antigène du variant Bêta et l'adjuvant à usage pandémique de GSK, une substance qui renforce la réponse immunitaire de l'organisme.



> Découvrez l'histoire de Théo

Qu'est-ce qui nous pousse à développer des vaccins ? Nos patients.

En raison d'une méningite, contractée à l'âge de six ans, Théo Curin a dû être amputé des deux bras et des deux jambes. Malgré ce traumatisme, il n'a pas renoncé à vivre pleinement sa vie et a remporté de nombreuses médailles en natation handisport. Aujourd'hui, il est un membre essentiel de la Team Sanofi, un collectif d'athlètes et de coaches olympiques et paralympiques au parcours exceptionnel.

> [Rendez-vous à la page 8 pour en savoir plus sur la Team Sanofi](#)

(1) Karron RA Respiratory Syncytial Virus Vaccines. Plotkin SA, Orenstein WA, Offit PA, Edwards KM, eds Plotkin's Vaccines 7th ed Philadelphia. 2018;7th ed. Philadelphia:943-9. (2) Johansen ND, et al. NEJM Evidence. 2023

Le digital comme passerelle *entre nos activités*

L'année 2022 marque l'aboutissement de trois années d'efforts visant à renforcer les fondements de nos plateformes digitales. Du domaine de la finance aux programmes cliniques, en passant par la production et l'approvisionnement, les outils d'intelligence artificielle nous aident à prendre plus rapidement des décisions éclairées grâce aux données.

L'intelligence artificielle au cœur de Sanofi

Nous avons adopté l'intelligence artificielle dans l'ensemble de nos activités suite au lancement de Plai, une application qui regroupe des données provenant de l'ensemble de l'entreprise et les présente dans des tableaux de bord réactifs, en temps réel. Plai fournit une analyse rapide de l'information et établit des scénarios personnalisés pour fournir à des milliers de décideurs les données dont ils ont besoin.

Nous avons encore accéléré notre innovation avec le lancement de OneAI, la plateforme d'apprentissage automatique et d'intelligence artificielle spécialement conçue pour Sanofi. Les applications connectées à cette plateforme unifiée s'amélioreront d'elles-mêmes et apprendront constamment les unes des autres.

Côté R&D, l'intelligence artificielle nous permet désormais d'accomplir diverses tâches en un temps record. Par exemple, les scientifiques annotaient auparavant à la main les images biologiques utilisées pour déterminer les zones cibles d'un nouveau médicament. Aujourd'hui, ce processus

est entièrement numérique et prend à peine deux minutes au lieu de 15 jours.

L'intelligence artificielle est également essentielle dans notre travail sur les vaccins. Pour qu'un vaccin à ARNm atteigne les cellules cibles et amène l'organisme à produire des protéines capables de combattre la maladie, il faut un système d'administration particulièrement stable à l'aide d'une particule spéciale. En 2022, nous avons exploité l'intelligence artificielle pour créer deux modèles numériques permettant de prédire les meilleurs choix parmi la vaste bibliothèque de particules spéciales dont nous disposons dans nos laboratoires, avec à la clé d'innombrables heures gagnées pour déterminer ce qui fonctionne ou non.

Nos outils numériques ne se contentent pas d'accélérer notre travail de R&D : ils nous aident également à fournir des traitements plus efficaces aux patients. L'application Turing lancée en 2022 fournit à nos équipes commerciales des informations concrètes pour optimiser la communication avec les clients et les professionnels de santé et parvenir, in fine, à obtenir de meilleurs résultats pour les patients.



Nadia Schryvers,
Scientifique senior associée en Belgique

De nouveaux partenaires et plateformes au service de l'innovation

En 2022, nous avons renforcé nos compétences en matière d'intelligence artificielle :

- *en faisant l'acquisition d'Amunix Pharmaceuticals, qui utilise l'intelligence artificielle pour développer des médicaments sur mesure qui deviennent actifs uniquement dans les tissus tumoraux, sans nuire aux tissus sains,*
- *en travaillant en partenariat avec Insilico Medicine et Atomwise, deux entreprises du secteur pharmaceutique, afin d'accélérer le développement de médicaments grâce à leur plateforme d'intelligence artificielle.*

> Rendez-vous à la page 10 pour en savoir plus sur nos partenaires en matière d'intelligence artificielle.

Un Accélérateur digital *pour nous propulser dans l'avenir*

Notre startup interne lancée en 2022, l'Accélérateur digital, a pour but de donner aux patients, aux professionnels de santé et aux Sanofiens de nouveaux moyens d'échanger ensemble.

En l'espace d'une année, l'Accélérateur digital a développé plusieurs solutions pour accompagner les personnes atteintes de dermatite atopique en France et en Espagne. Grâce à l'intelligence artificielle et aux technologies cloud, l'équipe a lancé un portail numérique entre professionnels de la santé et patients afin d'améliorer la connaissance de la maladie ainsi que les options de traitement.



> **Visitez** notre startup interne avec Bilal, coach Agile au sein de l'Accélérateur digital.

L'humain à l'appui du digital

L'équipe de l'Accélérateur digital comprend plus de 20 nationalités différentes et respecte une culture agile et inclusive.

En 2022, nous avons investi pour lancer notre Accelerator Academy, un programme interne de montée en compétences permettant aux Sanofiens d'apprendre, par exemple, la programmation et d'obtenir un poste au sein de l'Accélérateur.

Ce programme propose également des mentorats et des bourses pour les jeunes talents et travaille en partenariat avec diverses organisations à but non lucratif telles que Women in Tech et One Young World. En 2022, l'équipe digitale a soutenu la participation au One Young World Summit 2022 de cinq jeunes dirigeantes venues de divers horizons professionnels et leur a donné l'opportunité de rejoindre notre programme de développement professionnel des jeunes talents.



« Notre Accélérateur digital participe à la modernisation générale des activités, des capacités et des méthodes de travail chez Sanofi. L'équipe, composée d'experts du digital originaires du monde entier, travaille en étroite collaboration avec le reste de l'entreprise pour créer des outils qui améliorent la vie des gens. Nous misons pour cela sur la collaboration, la curiosité et la prise de risque calculée. »

Emmanuel Frenehard,
Directeur de l'Accélérateur digital

Renforcer *la production et l'approvisionnement*



Notre site de production
à Vitry, France

À mesure que nous faisons progresser la science, nous veillons également à rendre nos sites et installations de production plus intelligents.

Inspirés par la vitesse, la précision et l'efficacité de la Formule 1, nous nous sommes associés avec McLaren Racing en avril 2022 afin d'optimiser notre production. Nous utilisons l'expertise digitale et analytique de McLaren pour simuler les changements concernant plus de 100 lignes de production sur plusieurs sites, dans sept pays différents, afin de mieux anticiper les risques et de résoudre les problèmes avant qu'ils ne surviennent.

Soucieux de travailler non seulement plus vite, mais aussi plus intelligemment, nous avons investi 120 millions d'euros en 2022 pour construire une nouvelle ligne de production de haute technologie sur notre site de biotechnologie de Geel, en Belgique, afin de fabriquer des médicaments plus complexes pour aider les patients atteints de maladies immunitaires et rares.

Vers un outil de production plus durable

Produire et distribuer des vaccins et des médicaments dans le monde entier signifie que nous avons la responsabilité d'améliorer constamment l'empreinte environnementale de notre production.

En 2022, nous avons installé un système avancé de purification en aval de notre usine de traitement des eaux usées à Geel. Désormais, nous économisons jusqu'à 40 millions de litres d'eau par an, soit 11 % de la consommation totale du site. Tous nos sites auront mis en place des plans de gestion de l'eau efficaces d'ici à 2030.

En outre, 72 % de nos sites (dont 100 % de nos sites prioritaires) ont engagé un programme de contrôle, de gestion et de réduction des émissions de résidus de médicaments dans l'eau.

Faire évoluer *notre production*

En 2022, nous avons commencé la construction de deux unités de production nouvelle génération en France et à Singapour. Baptisées « **EVoluteive Facilities** » (EVF), ces usines digitaliseront notre production de vaccins et de médicaments biologiques.

Qu'est-ce qu'une EVoluteive Facility ?

Il s'agit d'un site de production de médicaments et de vaccins dont les procédés industriels sont entièrement digitalisés. Plus respectueuses de l'environnement et plus flexibles que les sites traditionnels, ces usines sont équipées des technologies les plus innovantes et bâties autour d'une unité centrale hébergeant des modules de production totalement digitalisés.



> **Découvrez** notre future EVoluteive Facility en cours de construction à Neuville-sur-Saône, France.

En quoi nos sites EVF sont-ils différents ?

Chaque site sera équipé pour produire simultanément jusqu'à quatre vaccins différents ou pourra consacrer l'ensemble de ses capacités à la production d'un seul vaccin. La transition pourra s'effectuer en 12 jours seulement. Cette flexibilité nous permettra de réagir rapidement et de nous adapter aux évolutions de la demande, par exemple en cas d'épidémies imprévisibles.

Nos EVF présenteront également une empreinte environnementale réduite par rapport aux sites traditionnels en recourant à l'électricité renouvelable et à la valorisation énergétique pour produire les vaccins. Nous avons pour objectif d'atteindre 100 % d'approvisionnement en électricité renouvelable sur l'ensemble de nos sites d'ici à 2030.



« Nos EVoluteive Facilities représentent l'avenir en matière de production et nous permettront tout à la fois de répondre aux besoins des patients à l'instant T, de faire évoluer la production, de protéger l'environnement et d'améliorer la vie des gens. »

Brendan O'Callaghan,
Vice-Président Exécutif, Manufacturing & Supply



Elsa Dikko Tiayo,
Chercheuse de notre Centre d'excellence ARNm aux États-Unis

Ouvrir les essais cliniques à tous

Nous améliorons la diversité des patients inclus dans nos recherches afin de mieux comprendre leurs besoins et d'y répondre.

Pourquoi est-il important d'améliorer l'inclusion des essais cliniques ?

Nous avons pour ambition de trouver des traitements efficaces pour tous. Le recrutement de patients issus de catégories de population sous-représentées nous permet d'obtenir des données plus diversifiées qui nous aident à mettre au point des traitements ayant une portée plus large et un impact encore plus important.

Pour veiller à la diversité des communautés représentées dans nos essais cliniques, nous avons mis en place un tableau de bord qui permet de

mesurer le respect des principes de diversité et d'inclusion, ainsi qu'une formation DE&I à l'intention des équipes d'investigateurs partout dans le monde.

Nous nous penchons également sur les obstacles entravant l'accès aux essais cliniques, tels que les longs trajets régulièrement nécessaires pour se rendre au centre de santé ou les absences incompatibles avec les obligations quotidiennes. Ces facteurs peuvent conduire à l'exclusion d'importants pans de la population et nuire à la diversité des profils représentés, avec pour conséquence une aggravation des inégalités en matière de santé. Pour résoudre ce problème, nous avons créé le programme Act4Patients qui offre plusieurs solutions qui permettent notamment à un plus grand nombre de personnes de participer virtuellement à des essais cliniques.



Nous contribuons à l'objectif de développement durable 3 des Nations Unies : Bonne santé et bien-être.

> [Rendez-vous à la page 37](#)



> **Écoutez** Vicky DiBiao, Responsable des essais cliniques, expliquer l'espoir qu'elle place dans la découverte d'un traitement pour son mari.

En décembre 2022, nous avons reçu le prix Reuters récompensant le meilleur acteur de notre secteur aux États-Unis en matière d'inclusion dans les essais cliniques.

A photograph of a woman and a young girl smiling together outdoors. The woman, Solange Beneducci, is wearing a patterned blouse and has her eyes closed in a joyful expression. The girl is also smiling and looking towards the woman. The background shows green foliage and a building facade.

Améliorer la vie des gens

Solange Beneducci,
Chef de produit au Brésil,
en compagnie de sa fille

Avoir un impact durable sur la société

Nous avons pour objectif de construire un monde plus sain et plus résilient pour les patients, pour les communautés que nous côtoyons, et pour nos partenaires et nos collaborateurs, en relevant quelques-uns des plus grands défis mondiaux. Voilà pourquoi nous mettons notre stratégie d'impact sociétal remaniée au service de notre ambition d'aider les gens, où qu'ils vivent.

Nous ne pouvons avoir un impact concret et durable que si nous travaillons ensemble. En 2021, nous avons intégré notre nouvelle stratégie d'impact sociétal dans toutes nos activités en établissant des liens à chaque échelon de notre entreprise. Par notre travail d'équipe, nous fournissons les efforts nécessaires pour améliorer les soins de santé, minimiser notre empreinte environnementale et construire une entreprise inclusive qui nous permettra de favoriser la croissance économique et de contribuer à mieux protéger la planète pour les générations futures.

La mise en œuvre de notre stratégie d'impact sociétal repose sur les trois piliers suivants :

- notre démarche de responsabilité sociale d'entreprise (RSE), entièrement alignée sur et intégrée dans notre stratégie commerciale à long terme,
- [Sanofi Global Health](#), notre modèle unique d'organisation à but non lucratif et autonome opérant dans les pays aux revenus les plus faibles,
- [Foundation S – The Sanofi Collective](#), notre « Think & Do Tank » à visée philanthropique

— 2022 — Principaux accomplissements

pour notre planète et les populations



45 millions

de doses journalières (vaccins et médicaments essentiels) données par l'entremise de Foundation S, qui ont amélioré la vie de 22 millions de personnes



185 151

patients traités dans 28 pays pour des maladies non transmissibles, grâce aux produits de Sanofi Global Health



29 %

de réduction de nos émissions de gaz à effet de serre par rapport à 2019



46 976

heures de bénévolat réalisées par les Sanofiens, soit une hausse de 75 % par rapport à 2021

Garantir *un accès abordable*

Les difficultés et les inégalités d'accès aux soins sont toujours une réalité dans le monde, y compris dans les pays développés. Au moins 50 % de la population mondiale n'a pas accès aux soins essentiels en matière de santé⁽¹⁾ et les coûts engendrés par ces derniers font basculer de nombreuses familles dans la pauvreté⁽²⁾. Voilà pourquoi l'accès à des soins de santé abordables est au cœur de notre stratégie d'impact sociétal.

Nous avons pris diverses mesures pour remédier à ce problème. En juillet 2022, notre organisation à but non lucratif, Sanofi Global Health, a lancé une nouvelle marque baptisée Impact, qui permet de fournir, à des prix accessibles, 30 médicaments de Sanofi dans 40 pays parmi les plus pauvres du monde. Considérés essentiels par l'OMS, ces médicaments aideront les patients atteints de maladies telles que le diabète, la tuberculose, le paludisme et le cancer.

Nous veillons particulièrement à soutenir les populations insuffisamment desservies et les communautés vulnérables dans le monde. Nos plans d'accès mondiaux permettent d'élargir et d'accélérer l'accès à notre portefeuille, avec l'ambition de mettre nos produits à disposition dans les deux ans qui suivent leur lancement partout où ils peuvent avoir le plus d'impact pour les patients.

En 2022, nous avons sélectionné deux médicaments en phase de développement au titre de ce programme : un médicament indiqué dans le traitement du myélome multiple, et un nouveau vaccin contre la fièvre jaune.



> **Découvrez** le lancement de la marque Impact par Sanofi Global Health en 2022.

(1) Source : OMS; (2) Source : Commission européenne



**Aider
les patients
atteints de
maladies rares**

Nous accompagnons, partout dans le monde, les personnes atteintes de maladies rares qui n'ont pas accès aux médicaments pour des raisons financières ou qui vivent dans des pays où le traitement requis n'est pas disponible.

*En 2022, nous avons ainsi distribué gratuitement **121 025 doses** (soit 10 % de plus qu'en 2021).*

*Ces dons ont permis à **plus de 1 000 patients** dans quelque **70 pays** de bénéficier d'un **traitement contre six affections**, dont la maladie de Gaucher, une pathologie génétique qui touche le foie et la rate.*

Soutenir *les communautés vulnérables*

Certes primordial, l'accès aux vaccins et aux médicaments n'est pas le seul problème à résoudre pour améliorer la santé des populations. Nous travaillons donc localement avec les gouvernements et les organisations afin de fournir la formation et le financement nécessaires pour bâtir des systèmes de santé capables d'accompagner, tout au long de leur parcours, les patients qui vivent dans des communautés isolées.



> **Découvrez** comment Ibrahim Kamara, en Sierra Leone, gère son diabète et son hypertension.

Des millions de personnes dans le monde ne bénéficient pas des soins médicaux dont elles ont besoin, car elles vivent trop loin des services de santé. Il arrive parfois que les actions menées à l'échelle locale soient les plus efficaces, mais qu'elles ne bénéficient pas du financement et du soutien nécessaires à leur mise en œuvre. Le fonds d'investissement Impact de 25 millions d'euros lancé en 2022 par Sanofi Global Health vise à combler cet écart en investissant localement dans les jeunes innovateurs et entrepreneurs du secteur de la santé et en leur apportant une assistance technique, en déployant, par exemple, des plateformes en ligne qui proposent des solutions locales sur le plan logistique et financier.

Dans les pays à revenu faible et intermédiaire, Sanofi Global Health collabore également avec les entreprises locales qui s'efforcent d'améliorer l'accès aux soins de santé. En 2022, nous avons poursuivi notre partenariat avec Medtronic Labs afin d'aider les personnes atteintes d'hypertension et de diabète en Tanzanie et en Sierra Leone. La plateforme technologique de Medtronic Labs permet aux patients d'effectuer facilement des vérifications régulières de leur tension et de leur glycémie sans se rendre dans un centre de santé, et aux cliniciens de leur fournir rapidement un avis sur les résultats.



Nous contribuons à l'objectif de développement durable 3 des Nations Unies : Bonne santé et bien-être.

> [Rendez-vous à la page 37](#)



Investir dans la formation pour bâtir des communautés solides

Nous avons conclu des partenariats au niveau mondial, régional et local afin de proposer des services de formation continue aux professionnels de santé. Partant de là, nous avons lancé en 2022 plusieurs programmes de « formation des formateurs » : nous collaborons ainsi avec les médecins pour sensibiliser localement à certaines maladies et faire connaître les dernières directives thérapeutiques. À Djibouti, par exemple, nous travaillerons aux côtés du gouvernement local pour favoriser l'accès à des médicaments et des formations médicales de qualité dans le but de traiter le diabète, l'hypertension et le cancer.

Nous finançons également la formation des professionnels de santé grâce au mécénat de Foundation S : en 2022, notre entité philanthropique a soutenu le lancement d'un portail en ligne qui met en relation des équipes pluridisciplinaires locales et régionales participant à la lutte contre le cancer chez l'enfant. Ce portail vient compléter le programme « My Child Matters », qui a contribué, depuis 2005, à former 42 000 professionnels de santé.

Un « Think & Do Tank » pour réinventer la philanthropie

Foundation S – The Sanofi Collective, notre nouvelle entité philanthropique lancée en 2022, a pour objectif de contribuer à améliorer la vie des communautés vulnérables en réalisant des dons, en misant sur l'action collective et en amplifiant la collaboration.



Foundation S, qui vient remplacer la Fondation Sanofi Espoir, doit nous permettre d'avoir un impact positif encore plus fort et plus rapide. Grâce à son approche innovante « Think & Do Tank », Foundation S favorise la naissance d'idées

novatrices qui sont rapidement mises en œuvre via le financement de programmes, la collaboration intersectorielle, l'action communautaire et la mobilisation des Sanofiens du monde entier. En collaboration avec ses partenaires internationaux, régionaux et locaux, Foundation S agit pour le changement :

- en soutenant des approches de gestion du changement climatique et en améliorant la résilience en matière de santé des populations vulnérables. Au Bangladesh, Foundation S soutient l'ONG internationale Friendship, qui œuvre pour les populations des îles fluviales du district de Gaibandha, en contribuant à la formation des agents de santé et au financement de cliniques satellites et d'un hôpital flottant.

- en accélérant et en améliorant le traitement du cancer chez l'enfant dans le cadre du programme « My Child Matters », afin de donner à tous les enfants les mêmes chances de survie face au cancer. Lancé en 2005 avec l'appui de nombreux partenaires, ce programme soutient l'objectif de l'OMS de réduire de 60 % le cancer de l'enfant d'ici 2030. En collaboration avec des ONG et des gouvernements locaux, ce programme a déjà permis d'aider plus de 120 000 enfants.
- en élargissant le traitement des maladies tropicales négligées. Foundation S a notamment pour objectif majeur de contribuer à éliminer la maladie du sommeil d'ici à 2030.
- en apportant une aide humanitaire par le biais de dons de médicaments et de vaccins, de programmes de financement pour les situations d'urgence, et d'interventions sur le terrain, telles que la distribution de produits et le soutien aux hôpitaux de campagne.

En 2022, les différentes actions menées par Foundation S ont touché 22 millions de personnes au travers d'une aide financière et sous la forme de dons de médicaments et de vaccins au profit des populations vivant en Ukraine, au Pakistan, au Sri Lanka et au Liban, entre autres. D'autres programmes de Foundation S ont soutenu des communautés d'Amérique latine, d'Asie et de nombreux pays d'Afrique, occidentale en particulier.



> **Découvrez Foundation S**, notre entité philanthropique unique en son genre.

« Nous ne pouvons changer le monde à nous seuls. Le lancement de Foundation S est l'aboutissement d'idées et de forces qui se rencontrent. »

Vanina Laurent-Ledru,
Déléguée Générale de
Foundation S

Éliminer la maladie du sommeil

La maladie du sommeil met en danger 65 millions de personnes en Afrique subsaharienne. Notre nouveau traitement à dose unique, actuellement en phase d'essai clinique, pourrait changer la donne pour permettre d'éliminer durablement cette maladie tropicale dévastatrice.

Dans les régions reculées, où la distance jusqu'à l'hôpital le plus proche se compte parfois en jours, la maladie du sommeil peut s'avérer mortelle. C'est pourquoi nous développons actuellement un traitement qui s'administre en une fois et ne nécessite pas de suivi médical.

Avec DNDi (Drugs for Neglected Diseases Initiative), l'ONG partenaire de ce projet, nous avons annoncé en novembre 2022 les résultats positifs d'un essai clinique portant sur l'acoziborole, un nouveau médicament oral et à dose unique destiné à traiter la maladie du sommeil.

La maladie du sommeil est une parasitose transmise par la piqûre d'une mouche tsé-tsé infectée. Dans sa première phase, la maladie se manifeste par des maux de tête et de la fièvre, avant de causer des troubles du sommeil, des convulsions, puis le décès.

Notre approche thérapeutique simple pourrait enfin permettre d'éliminer durablement la maladie du sommeil. Après un dépistage rapide réalisable près de chez eux, les patients prennent le traitement en une seule fois, le jour même, et n'ont donc pas besoin de se rendre à l'hôpital. Le dépistage, quant à lui, s'effectue par simple piqûre au bout du doigt et ne nécessite donc qu'une formation minimale des professionnels de santé.

S'il est autorisé, l'acoziborole pourrait donner le dernier élan dans cette lutte à laquelle nous participons depuis 2001, et viendrait compléter notre traitement par féxinidazole. Premier médicament contre la maladie du sommeil administré entièrement par voie orale, le féxinidazole a permis, depuis son lancement en 2019, de faire chuter le taux d'infection de 97 %, le nombre de cas passant de 26 950 en 2001 à 805 en 2021. En 2022, nous avons contribué à l'éradication de la maladie du sommeil au Bénin, en Ouganda et au Rwanda⁽¹⁾.

Pour réussir à faire disparaître définitivement cette maladie, nous ferons don de tous les médicaments nécessaires pour la combattre par l'intermédiaire de notre entité philanthropique, Foundation S – The Sanofi Collective.



Guy Bongongo, ici en compagnie de son père, est atteint de la maladie du sommeil. République démocratique du Congo



« Notre entreprise s'appuie sur son savoir-faire unique et son approche inédite pour aider l'OMS à réaliser son objectif consistant à éliminer la maladie du sommeil chez l'homme d'ici 2030 »

Dietmar Berger, Responsable mondial par intérim de la R&D Directeur médical et Responsable mondial du développement

(1) Source : OMS

Protéger notre planète *tout au long du cycle de vie des produits*

Pour améliorer la vie des gens, nous devons également veiller à minimiser l'impact de nos produits et activités sur la planète.

En 2022, nous avons décidé d'avancer notre engagement vers le Net Zero à 2045 (au lieu de 2050). Pour tenir ce pari majeur sur le plan environnemental, nous avons pris diverses mesures importantes qui contribueront à diminuer nos émissions de gaz à effet de serre (GES).

En Australie, en Inde, en Italie et en France, nous avons installé des panneaux photovoltaïques sur plusieurs sites afin de produire notre propre électricité à partir du rayonnement solaire, un pas en avant vers notre objectif visant 100 % d'approvisionnement en électricité renouvelable d'ici à 2030. L'an dernier, nos installations en Australie, en Inde et en Italie nous ont déjà permis de réduire nos émissions d'environ 4 800 tonnes de CO₂ équivalent (CO₂e).

Nous veillons également à réduire les émissions indirectes tout au long de notre chaîne de valeur. Dans le cadre du programme Energize, qui a célébré son premier anniversaire en 2022, nous travaillons aux côtés de 16 autres groupes pharmaceutiques pour aider nos fournisseurs communs à s'approvisionner en énergie renouvelable. Ce programme permet de consulter gratuitement des ressources pédagogiques sur l'électricité renouvelable et d'effectuer des achats groupés à moindre coût.

En plus de limiter notre propre empreinte carbone, nous finançons des initiatives de développement durable visant à réduire les émissions de CO₂ et, depuis 2022, nous avons mis au point deux projets volontaires de compensation carbone en partenariat avec EcoAct, une société internationale de conseil sur le climat.

Nous appliquons également une démarche d'éco-conception afin d'améliorer le profil environnemental de nos produits tout au long de leur cycle de vie. Nous prévoyons d'atteindre 100 % de nouveaux produits éco-conçus d'ici à 2025, et de réaliser cet objectif pour les produits les plus vendus de notre gamme existante à l'horizon 2030.



Waterford, Irlande



« Pour accélérer l'avènement du Net Zero dans le secteur de la santé, nous avons rejoint le groupe de travail sur les systèmes de santé de la SMI (Sustainable Markets Initiative), au sein duquel les principales sociétés pharmaceutiques s'efforcent de décarboner les chaînes d'approvisionnement et les soins aux patients, et d'accroître l'innovation digitale dans la recherche clinique. »

Annabelle Harreguy,
Responsable Sante, Sécurité, Environnement Monde



Nous contribuons à l'objectif de développement durable 13 des Nations Unies : Mesures relatives à la lutte contre les changements climatiques.

> [Rendez-vous à la page 37](#)

Agir ensemble pour réduire *notre empreinte environnementale*

L'équipe *Planet Care* est un réseau fort de 2 500 collaborateurs qui mettent leur énergie et leur créativité au service de nouvelles initiatives pour rendre nos sites et nos activités plus respectueuses de l'environnement.

Dans le cadre de l'édition 2022 du *Planet Care Challenge*, nous avons demandé aux Sanofiens de réfléchir aux actions concrètes qui contribueraient à réduire notre empreinte environnementale. Nous avons ensuite retenu et financé 17 des idées les plus prometteuses par le biais de notre fonds annuel *Planet Care* de 3 millions d'euros.

Les projets lauréats en 2022 portaient notamment sur la collecte des eaux de pluie pour les réutiliser sur nos sites et sur la baisse de consommation de papier grâce à un outil digital qui incitera nos fournisseurs à ne plus imprimer les communications. Nous allons également transformer 30 000 m² d'espace vert inutilisé à Suzano, Brésil en éco-jardin durable, le tout premier Sanofi Planet Care Center conçu pour accroître la sensibilisation et améliorer la biodiversité.

Autre exemple : en Chine, nous avons transformé un terrain de basket près de notre usine en un jardin écologique qui recueille l'eau de pluie réutilisable, abrite des panneaux solaires et sert de refuge à la faune.

Retour sur les bancs de l'école

Soucieux de transmettre nos valeurs environnementales dans les écoles, nous avons lancé le programme *It's Our Planet* à Waterford, Irlande en octobre 2022. Dans le cadre de ce partenariat avec l'ONG Junior Achievement Ireland, des Sanofiens viennent enseigner bénévolement aux élèves les principes de la durabilité et de la biodiversité. Nous les aidons à concevoir et à construire des salles de classe en extérieur et à cultiver leurs propres fruits et légumes. Cette initiative prend la suite d'un projet éducatif apprenant aux enfants à réduire les déchets plastiques par le biais d'activités telles que le nettoyage des plages ou à mesurer leur production au moyen d'une application.



Diane Pitard,
Chef de projet *Planet Care*, lors d'une opération
de nettoyage des plages à Waterford, Irlande

« J'ai fait partie de l'équipe qui a pensé et présenté le projet de système de purification des eaux usées à Geel, en Belgique. C'est une véritable fierté d'avoir vu notre idée prendre vie et contribuer concrètement aux économies d'eau sur le site. Grâce au Planet Care Challenge, les collaborateurs dans 77 pays ont une opportunité de changer la donne. »

Neal Heijligen, Ingénieur de projet, lauréat 2021 du Planet Care Challenge

« All In » : tous ensemble pour *la diversité, l'équité et l'inclusion*

Nous sommes en train d'accélérer notre transformation culturelle entamée il y a plus d'un an, afin de créer une entreprise au sein de laquelle la différence est considérée comme une force et de construire un leadership qui reflète de plus en plus la diversité de nos collaborateurs et des communautés que nous côtoyons.

L'année 2022 a été marquée par la création de notre Comité DE&I, le premier du genre dans le secteur pharmaceutique. Composé de dirigeants et de salariés de Sanofi, et d'experts externes, ce Comité a pour objectif de veiller à la concrétisation de la stratégie DE&I « All In » que nous avons lancée en 2021.

Cette stratégie doit permettre à l'ensemble de nos collaborateurs de s'épanouir et d'être eux-mêmes dans leur vie, ainsi qu'au sein des communautés dans lesquelles nous travaillons, et ce, quelles que soient leur culture et leur communauté d'origine ou encore leur nationalité (plus de 140 sont représentées chez Sanofi).



> **Écoutez** le témoignage de Caroline Casey, entrepreneuse sociale primée pour son action, fondatrice du Valuable 500 et membre fondatrice de notre Comité DE&I, à propos de sa lutte passionnée contre les inégalités en matière de handicap

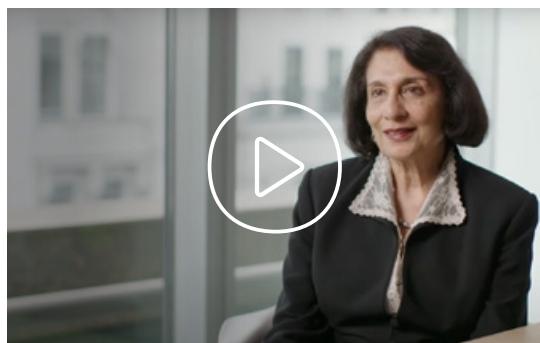


Yul Moldauer,
gymnaste olympique, États-Unis

Paris 2024 : une multitude d'opportunités pour les Sanofiens

En tant que partenaire Premium des Jeux olympiques et paralympiques de Paris 2024, nous parrainons la Team Sanofi composée d'athlètes et de coaches qui se mobilisent pour soutenir différentes causes liées à la DE&I. Nous invitons les Sanofiens à partager avec nous cette expérience unique en soutenant la Team Sanofi, en devenant volontaires des Jeux de Paris 2024 ou en s'inscrivant à la Sanofi Cup – nos olympiades internes qui se dérouleront de 2023 à 2024. Nous sommes bien décidés à faire perdurer l'esprit d'ouverture, d'inclusion et de solidarité des Jeux de Paris 2024 au-delà de cet événement.

Construire *un leadership représentatif*



> **Rencontrez** Dr Rohini Anand, pionnière de la DE&I, leader d'opinion renommée et membre fondatrice de notre Comité DE&I, à propos de sa première expérience de vie en tant qu'étrangère.

Notre nouveau Comité DE&I s'est tout d'abord penché sur la façon dont nous constituons nos équipes de direction, et a ainsi mis au jour la nécessité de transformer nos plans de succession et de progression de carrière.

Désormais, nos actions DE&I sont associées aux objectifs des personnes occupant des positions exécutives et les managers doivent suivre une formation sur ces questions. Pour que chacun ait la possibilité de gravir les échelons, nous avons également créé le référentiel *Potential for Growth*, basé sur la recherche, qui identifie les collaborateurs prêts à franchir un cap dans leur carrière pour accéder aux postes de direction.

Par ailleurs, nous avons réorganisé chaque étape de notre processus de recrutement afin de le rendre plus intentionnel au regard de notre engagement DE&I, en veillant par exemple à la parité hommes-femmes entre les candidats retenus pour l'entretien final d'accèsion aux postes de Senior Leaders.

« Tirer parti de la diversité de nos collaborateurs nous procure les atouts dont nous avons besoin pour être à la pointe de l'innovation. Nous sommes la première entreprise de soins de santé en ce qui concerne l'égalité des sexes⁽¹⁾, avec un plan visant à garantir une représentation égale des femmes et des hommes parmi nos Senior Leaders d'ici à 2025. »



Natalie Bickford, Chief People Officer

Progression de la parité en 2022

49 %

de nos collaborateurs sont des femmes

42 %

de nos Senior Leaders sont des femmes

Objectif en 2025 : 50 %

37 %

de nos positions exécutives sont occupées par des femmes

Objectif en 2025 : 40 %

(1) Source : Equileap

Créer *un environnement inclusif*

La transformation de notre culture passe par la création d'un environnement de travail dans lequel chacun d'entre nous se sent à l'aise pour exprimer qui il est et peut donner le meilleur de lui-même, jour après jour.

Afin de promouvoir pleinement l'inclusion, nous avons amorcé le dialogue et nous nous sommes mis à l'écoute. En 2022, nous avons mis en place cinq réseaux mondiaux de collaborateurs (« ERG » en anglais) : Gender+, Generations+, Pride+, Ability+ et Culture & Origins+. Ces réseaux animés par des collaborateurs à titre bénévole favorisent le partage de connaissances et de ressources dans certains domaines d'action tels que l'équité entre les genres ou les cultures et la santé psychologique. Chaque ERG est parrainé par un membre du Comité exécutif qui agit en tant qu'allié des communautés concernées au sein de la direction.

Le rôle d'allié/es est important pour faire advenir le changement. Il consiste à soutenir les catégories de population sous-représentées et à agir pour atteindre une meilleure équité et inclusion. Nos ERG ont participé à la rédaction d'un Guide des Alliés/es qui explique comment endosser ce rôle, tout en aidant à mieux comprendre les autres et la discrimination à laquelle ils sont susceptibles de faire face.

Une vie épanouie

En 2022, nous avons pris des mesures pour améliorer l'équilibre vie professionnelle/vie personnelle avec

la mise en œuvre d'une politique mondiale de congé parentalité sans distinction de genre, qui accorde à tous nos collaborateurs un congé parentalité rémunéré d'au moins 14 semaines. Cette démarche, associée à nos lignes directrices mondiales de flexibilité au travail, permet aux Sanofiens de concilier plus facilement leur vie personnelle avec leur quotidien professionnel.

Et pour que le bien-être de nos salariés passe toujours en priorité, nous avons lancé l'an dernier le programme « All Well », qui centralise et met à disposition des ressources sur la santé financière, physique, psychologique et sociale. Il intègre également un programme d'aide aux employés (PAE) qui permet aux Sanofiens d'avoir accès à un conseiller en toute confidentialité 24 heures sur 24, 365 jours par an.



> **Découvrez** ce que les réseaux de collaborateurs représentent pour deux Sanofiens, Bruno et Pedro.



Folake Odediran,
Leader mondial ERG Culture & Origins+ et Responsable Pays, Nigéria-Ghana

Guide pratique pour créer *un lieu de travail accessible*

En 2022, nous avons recensé tous les obstacles susceptibles d'empêcher nos collaborateurs d'exprimer leur potentiel, puis nous nous sommes mis en devoir de les éliminer.

Pour répondre aux besoins de nos salariés qui vivent avec un handicap, qu'il soit visible ou invisible, nous faisons en sorte d'améliorer l'accessibilité physique et digitale de l'environnement de travail. En 2022, nous avons entrepris un audit sur 100 de nos sites afin d'exposer les mesures à prendre pour garantir l'accessibilité totale de notre entreprise d'ici à 2025. Cela peut aller d'un cheminement sans escaliers pour les personnes en fauteuil roulant à la mise à disposition générale de Tadeo (une plateforme d'aide à la communication pour les salariés sourds et malentendants).

Cet audit s'est fondé sur une norme mondiale en matière d'accessibilité élaborée conjointement par notre réseau mondial de collaborateurs (ERG) Ability+ et nos équipes de gestion des installations, de sécurité et de DE&I, avec l'aide d'un cabinet extérieur de conseil en conception d'expériences. Nous avons ensuite partagé cette norme avec The Valuable 500, un collectif de dirigeants et de sociétés qui se mobilise en faveur de l'inclusion des personnes en situation de handicap.

Chaque voix compte

Dans le cadre de notre deuxième enquête annuelle sur l'engagement des collaborateurs, nous avons voulu savoir ce que nos salariés pensent des actions entreprises pour accroître la diversité de nos effectifs et créer un environnement de travail inclusif. Notre indice de diversité interne est aujourd'hui de 8 sur 10. Nous avons donc accompli des progrès, mais il nous reste des efforts à faire pour que tous nos salariés se sentent représentés et inclus.



> **Découvrez** le témoignage de Raimunda, une collaboratrice sourde chez Sanofi.



Andria Cox,
Responsable de Learning Solutions
de l'Institut d'apprentissage médical
Leader mondial ERG Ability+ (Aptitudes)

Promouvoir la DE&I : *au-delà du lieu de travail*

Nous ne plaidons plus seulement en faveur de la DE&I pour tous les Sanofiens : aujourd'hui, nous élargissons cette démarche à nos partenaires en externe.

Nous souhaitons avoir un impact social positif qui dépasse le seul cadre de la santé et vienne renforcer notre engagement économique auprès des communautés que nous servons. Voilà pourquoi nous modifions le profil de nos dépenses d'approvisionnement afin d'inclure des entreprises plus diversifiées.

En 2022, nous avons lancé un programme mondial de diversité des fournisseurs afin de mieux intégrer les communautés marginalisées dans nos processus d'approvisionnement. Ce programme est un tremplin vers le changement qui nous aidera à ouvrir nos réseaux aux groupes historiquement défavorisés et

sous-représentés, tout en mettant nos acheteurs au défi de rechercher des solutions inattendues.

Nous avons progressé vers notre objectif visant à consacrer un budget de 1,5 milliard d'euros aux petites entreprises et aux entreprises diversifiées d'ici à 2025 (1,23 Md€ en 2022) et pris par ailleurs l'engagement de doubler nos dépenses auprès des entreprises détenues par des femmes (+33 % en 2022 par rapport à 2021). Et pour accélérer notre impact, nous avons conclu un partenariat avec WeConnect International, un réseau mondial qui met en relation des entreprises certifiées détenues par des femmes avec la communauté d'acheteurs B2B.



« Si nous voulons apporter de vrais changements dans le secteur de la santé, tous les acteurs doivent d'abord écouter, puis prendre leurs responsabilités et agir ensemble. Nous avons mis en place des structures et des incitations destinées à promouvoir l'équité non seulement en interne, mais aussi dans les communautés que nous servons et avec lesquelles nous collaborons, partout dans le monde. »

Raj Verma, Directeur de la diversité, de la culture et de l'expérience



Nous contribuons à l'objectif de développement durable 5 des Nations Unies : Égalité des sexes.

[> Read more on page 37](#)



En savoir plus sur notre approche DE&I

[> Télécharger notre rapport consacré à ces enjeux](#)

[> Lire le témoignage de Raj](#)

Notre contribution aux objectifs de *développement durable des Nations Unies*

En 2022, nous avons continué de répondre à certains des plus grands défis environnementaux et sociétaux par le biais d'actions visant spécialement à soutenir la réalisation des objectifs de développement durable (ODD) définis par les Nations Unies (ONU).



ODD 3 *Bonne santé et bien-être*

Nos efforts pour améliorer l'accès aux médicaments et aux vaccins, en particulier au sein des communautés vulnérables, contribuent à l'objectif visant à mettre fin à l'épidémie de sida, à la tuberculose, au paludisme et aux maladies tropicales négligées, et à lutter contre l'hépatite, les maladies transmises par l'eau et autres maladies transmissibles (3.3). Nous participons également aux actions visant à réduire d'un tiers la mortalité précoce liée aux maladies non transmissibles d'ici à 2030 (3.4).



ODD 5 *Égalité des sexes*

L'accent que nous plaçons sur la diversité de genre lors du recrutement aux postes de direction contribue à garantir la participation entière et effective des femmes et leur accès en toute égalité aux fonctions de direction à tous les niveaux de décision (5.5).



ODD 6 *Eau propre et assainissement*

Les initiatives de traitement des eaux usées que nous avons mises en place dans nos usines contribuent à améliorer la qualité de l'eau (6.3) et à augmenter considérablement l'utilisation rationnelle des ressources en eau (6.4).



ODD 8 *Travail décent et croissance économique*

Nos réseaux mondiaux de collaborateurs et l'importance que nous accordons au rôle d'allié/es contribuent à défendre les droits des travailleurs et à promouvoir la sécurité sur le lieu de travail (8.8).



ODD 12 *Consommation et production durables*

Nos efforts visant à promouvoir la dématérialisation auprès des fournisseurs, ainsi que notre participation au groupe de travail sur les systèmes de santé de la SMI (Sustainable Markets Initiative), contribuent à instaurer une gestion écologiquement rationnelle de tous les déchets tout au long de leur cycle de vie (12.4) et à réduire la production de déchets (12.5).



ODD 13 *Mesures relatives à la lutte contre les changements climatiques*

Notre approvisionnement en énergie renouvelable et nos efforts de promotion en la matière, ainsi que nos projets de compensation carbone, participent à la lutte contre les changements climatiques (13).



*Comment
nous créons
une valeur
partagée*

Gouvernance d'entreprise

Nos principes de gouvernance veillent à la diversité et à la représentativité de nos équipes de direction, ainsi qu'à la transparence de nos actions.

Conseil d'administration

Notre Conseil d'administration se compose de 16 membres doués d'une expertise dans les domaines de la science, de la recherche pharmaceutique, de la finance et des opérations internationales. Dans le cadre de ses missions, le Conseil contrôle notre performance opérationnelle et financière, définit les orientations stratégiques de notre entreprise et supervise la gestion des risques.

Toutes les facettes de notre activité sont étudiées afin d'anticiper et de contrôler les risques auxquels l'entreprise pourrait être exposée. Cette approche complète nous permet d'établir des plans pour identifier les menaces émergentes et ramener les risques à un niveau acceptable.

Président :

Serge Weinberg

Membres :

Paul Hudson
 Christophe Babule
 Rachel Duan
 Carole Ferrand
 Lise Kingo
 Patrick Kron
 Wolfgang Laux⁽¹⁾
 Barbara Lavernos

Fabienne Lecorvaisier
 Gilles Schnepf
 Diane Souza
 Thomas Südhof
 Ceng-Yann Tran⁽¹⁾
 Emile Voest
 Antoine Yver
 Frédéric Oudéa



71 % d'administrateurs indépendants⁽²⁾



43 % de femmes



8 nationalités

Comité exécutif

Notre Comité exécutif est composé de neuf membres et présidé par notre Directeur Général, Paul Hudson.



2 femmes



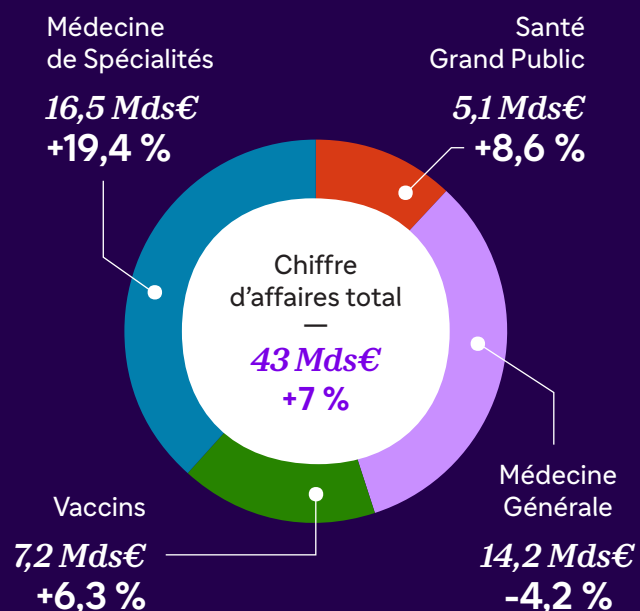
7 nationalités

Tous les chiffres datent de décembre 2022. (1) Administrateurs représentant les employés
 (2) Administrateurs indépendants conformément au code Afep-Medef.

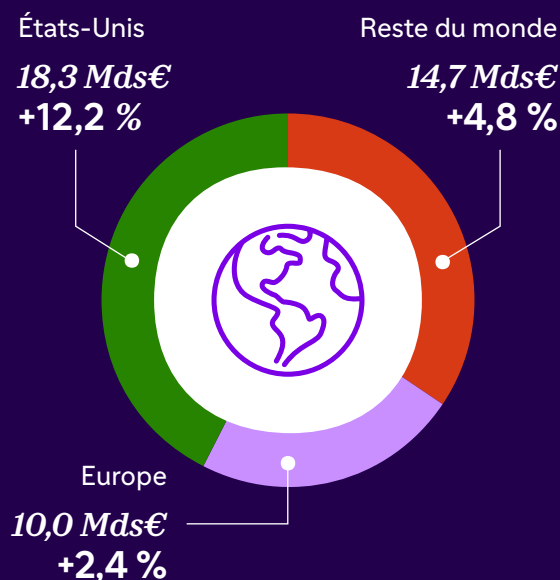
2022 : une année de forte croissance, marquée par la poursuite de notre transformation stratégique

Forts de dix trimestres de croissance consécutifs, nous avons réalisé d'importants progrès en 2022 grâce à deux moteurs principaux : Dupixent® et nos vaccins.

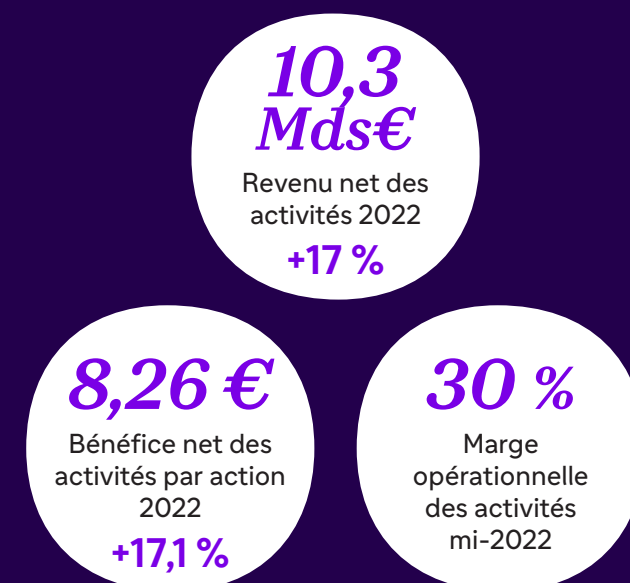
Ventes par entité commerciale



Ventes par zone géographique



Chiffres clés



Sauf indication contraire, tous les chiffres datent de décembre 2022. Tous les taux de croissance sont exprimés à taux de change constants. À données publiées, le chiffre d'affaires de l'entreprise a progressé de 13,9 %, le revenu net des activités de 25,9 % et le BNPA des activités de 25,9 %. Pour la définition des indicateurs financiers non conformes aux PCGR, se reporter au communiqué de presse publié le 3 février 2023.

Notre création de valeur *pour tous*

Nous mettons à profit notre expertise pour créer une valeur à long terme pour toutes nos parties prenantes, sur les plans scientifique, social et économique et dans le domaine de la santé.

Valeur sociale

Frais de personnel : 10 Mds€

En 2022, **37,2 %** de nos positions exécutives et **41,7 %** de nos postes de Senior Leader étaient occupés par des femmes.



Valeur économique

17,8 Mds€ de dépenses d'approvisionnement
4,5 Mds€ de dividendes versés à nos actionnaires



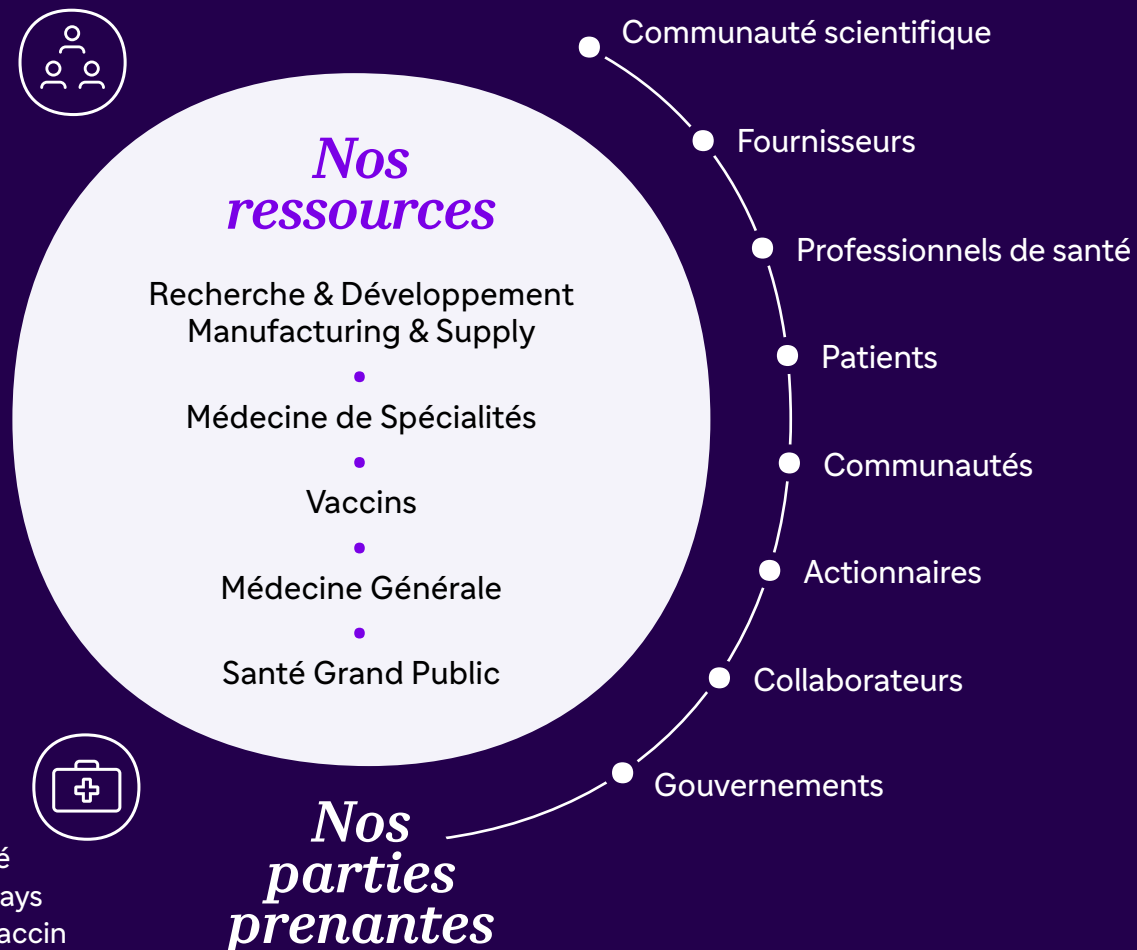
Valeur scientifique

84 projets en développement clinique
6,7 Mds€ investis en R&D



Valeur pour la santé

2 835 392 patients traités contre le paludisme dans 18 pays
47 millions de doses de vaccin inactivé contre la polio fournies à l'UNICEF pour les pays soutenus par Gavi, l'Alliance du vaccin



Déclarations *prospectives*

Ce rapport contient des déclarations prospectives. Ces déclarations ne constituent pas des faits historiques. Ces déclarations comprennent des projections et des estimations ainsi que les hypothèses sur lesquelles celles-ci reposent, des déclarations portant sur des projets, des objectifs, des intentions et des attentes concernant des résultats financiers, des événements, des opérations, des services futurs, le développement de produits et leur potentiel ou les performances futures. Ces déclarations prospectives peuvent souvent être identifiées par les mots « s'attendre à », « anticiper », « croire », « avoir l'intention de », « estimer » ou « planifier », ainsi que par d'autres termes similaires. Bien que la direction de Sanofi estime que ces déclarations prospectives sont raisonnables, les investisseurs sont alertés sur le fait que ces déclarations prospectives sont soumises à de nombreux risques et incertitudes, difficilement prévisibles et généralement en dehors du contrôle de Sanofi, qui peuvent impliquer que les résultats et événements effectifs réalisés diffèrent significativement de ceux qui sont exprimés, induits ou prévus dans les informations et déclarations prospectives. Ces risques et incertitudes comprennent notamment les incertitudes inhérentes à la recherche et développement, les futures données cliniques et analyses, y compris postérieures à la mise sur le marché, les décisions des autorités réglementaires, telles que la FDA ou l'EMA, d'approbation ou non, et à quelle date, de la demande de dépôt d'un médicament, d'un procédé ou d'un produit biologique pour l'un de ces produits candidats, ainsi que leurs décisions relatives à l'étiquetage et d'autres facteurs qui peuvent affecter la disponibilité ou le potentiel commercial de ces produits candidats, le fait que les produits candidats s'ils sont approuvés pourraient ne pas rencontrer un succès commercial, l'approbation future et le succès commercial d'alternatives thérapeutiques, la capacité de Sanofi à saisir des opportunités de croissance externe et à finaliser les transactions y relatives, l'évolution des cours de change et des taux d'intérêt, l'instabilité des conditions économiques et de marché, des initiatives de maîtrise des coûts et leur évolution, l'impact que le COVID-19 aura sur Sanofi, ses clients, fournisseurs et partenaires et leur situation financière, ainsi que sur ses employés et sur l'économie mondiale. Tout impact significatif sur ces derniers pourrait négativement impacter Sanofi. La situation évolue rapidement et d'autres conséquences que nous ignorons pourraient apparaître et exacerber les risques précédemment identifiés. Ces risques et incertitudes incluent aussi ceux qui sont développés ou identifiés dans les documents publics déposés par Sanofi auprès de l'AMF et de la SEC, y compris ceux énumérés dans les rubriques « Facteurs de risque » et « Déclarations prospectives » du Document d'enregistrement universel 2022 de Sanofi, qui a été déposé auprès de l'AMF ainsi que dans les rubriques « Risk Factors » et « Cautionary Statement Concerning Forward-Looking Statements » du rapport annuel 2022 sur Form 20-F de Sanofi, qui a été déposé auprès de la SEC. Sanofi ne prend aucun engagement de mettre à jour les informations et déclarations prospectives sous réserve de la réglementation applicable notamment les articles 223-1 et suivants du règlement général de l'Autorité des marchés financiers.

Crédits photos

Introduction

Couverture ; Dans ce rapport : Simon Buxton ; **Édito de Paul Hudson :** Jean Chiscano ; **Notre stratégie Play to Win en 2022 :** Sebastian Stiphout ; **Nous rendons l'impossible possible :** E.Fohlen/Bambasi Prod ; **Nous avons rendu possible la protection et l'amélioration de nombreuses vies supplémentaires :** Simon Buxton ; **Nous avons rendu possible l'accès à des soins de santé essentiels pour des millions de personnes dans les pays aux revenus les plus faibles :** Sanofi ; **Nous rendons possible la révélation du potentiel de chacun :** Dorian Prost/Fisheye ; **Nous avons rendu possible un changement culturel aussi bien au travail qu'en dehors :** Webster Baroni ; **Nous rendons possible une transformation de la découverte de médicaments grâce à l'intelligence artificielle :** Simon Buxton.

Poursuivre les miracles de la science

Poursuivre les miracles de la science : Simon Buxton ; **Libérer tout le potentiel de l'ARNm :** Microverse Studios ; **Concevoir des médicaments de pointe grâce à la biotechnologie :** Simon Buxton ; **Apporter des solutions aux patients atteints de maladies rares ; Faire reculer le cancer :** Satellite my love ; **Le digital comme passerelle entre nos activités :** Simon Buxton ; **Un Accélérateur digital pour nous propulser dans l'avenir :** Dorian Prost/Fisheye ; **Renforcer la production et l'approvisionnement :** Vincent Fournier ; **Faire évoluer notre production :** Julien Lutt/Capa pictures, David Parnes.

Améliorer la vie des gens

Améliorer la vie des gens : Satellite my love ; Un « Think & Do Tank » pour réinventer la philanthropie : Sanofi ; **Éliminer la maladie du sommeil :** Sanofi ; **Dorian Prost/Fisheye ; Protéger notre planète tout au long du cycle de vie des produits :** E.Fohlen/Bambasi Prod, DR ; **Agir ensemble pour réduire notre empreinte environnementale :** E.Fohlen/Bambasi Prod ; **« All In » : Tous ensemble pour la diversité, l'équité et l'inclusion ; Construire un leadership représentatif ; Créer un environnement inclusif :** Dorian Prost/Fisheye ; **Guide pratique pour créer un lieu de travail accessible :** Satellite my love ; **Promouvoir la DE&I : Au-delà du lieu de travail :** DR.

Comment nous créons une valeur partagée

Comment nous créons une valeur partagée : Simon Buxton.

sanofi

RAPPORT INTÉGRÉ 2022